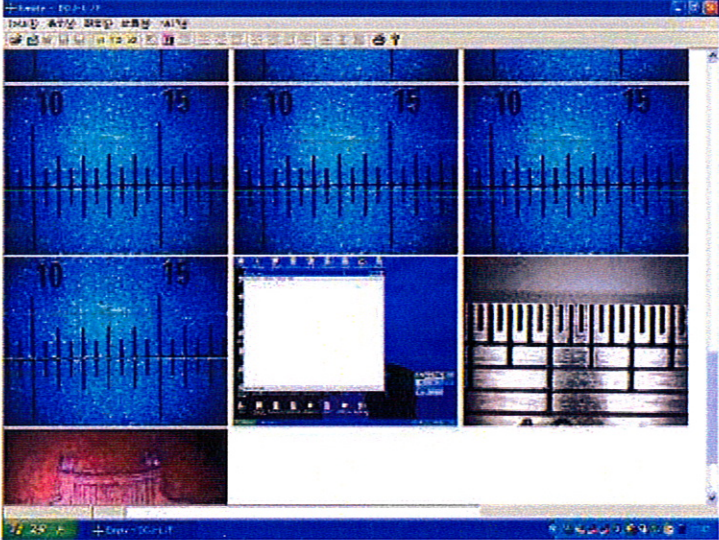
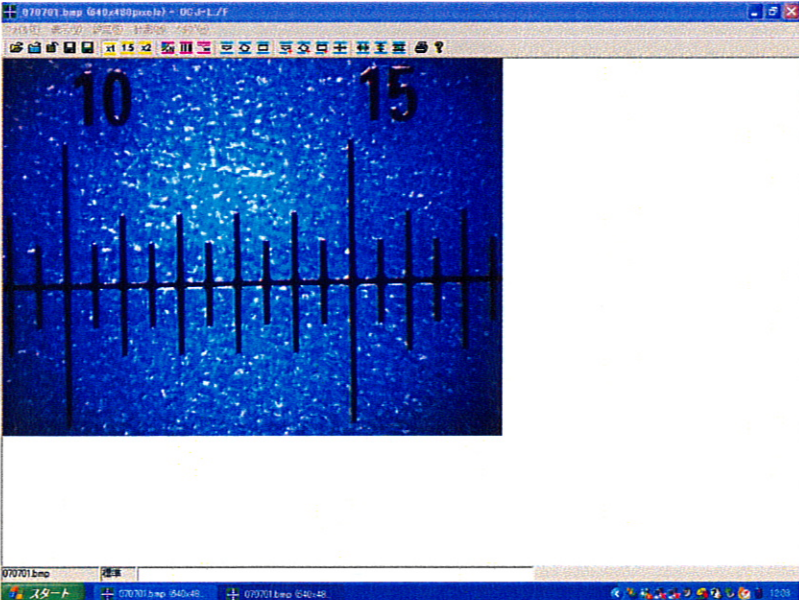


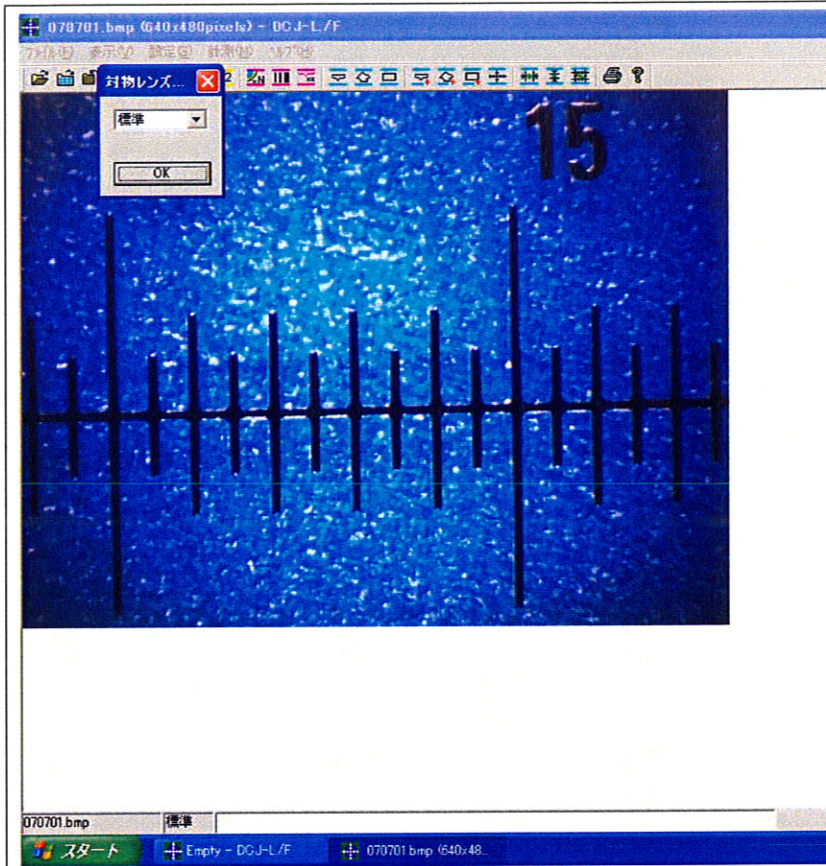
## マイクロソフト使用説明書

- 各項目の指示に従い操作をお願いします。株式会社フジタジャパン

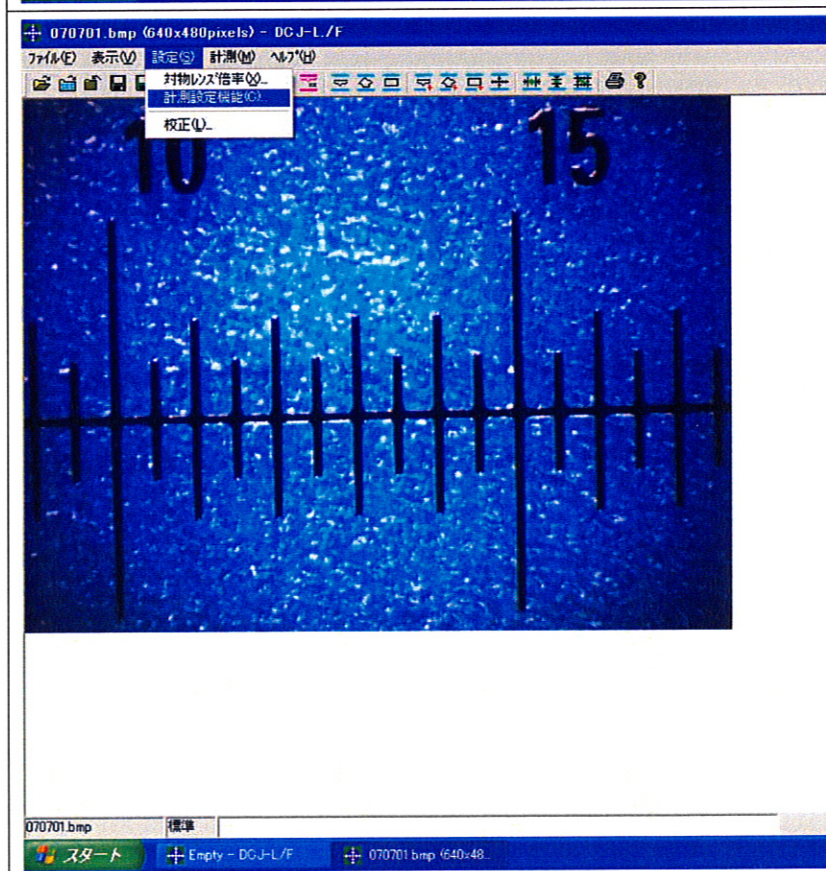
	<ol style="list-style-type: none"><li>1、PC電源を入れる。</li><li>2、備付のドライバーのソフトをインストール開始</li><li>3、計測測定ソフト <b>DCJ-L/F 3</b> フラッシュメモリをUSBポートに差し込み、インストール開始、 * 注意 ドラッグアンドドロップは不可！また、インストールは3回まで！</li><li>4、デスクトップ、又はファイルに入っている <b>DCJ-L/F 3</b> を立ち上げる</li><li>5、まず、ファイル 又は サムネイルから測定希望 保存している画像を取出す</li></ol>
	<ul style="list-style-type: none"><li>* 注意 1、基本となるスケール計測前に画像の取込は必要です。<ul style="list-style-type: none"><li>◆ 基準寸法とする画像！</li></ul></li><li>● “単一画像”の測定はそのまま設定より手順通りお進みください。</li><li>● P5 “連続処理”の場合でも“設定”の方法は同じです。確認後 P5 の別途“連続処理”に進んで下さい。</li></ul>

## マイクロアイソフト使用説明書

- 各項目の指示に従い操作をお願いします。株式会社フジタジャパン



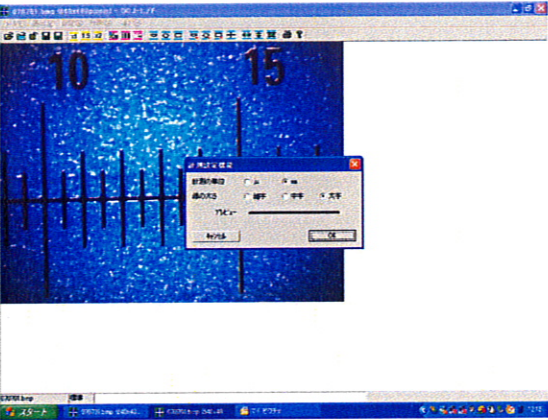
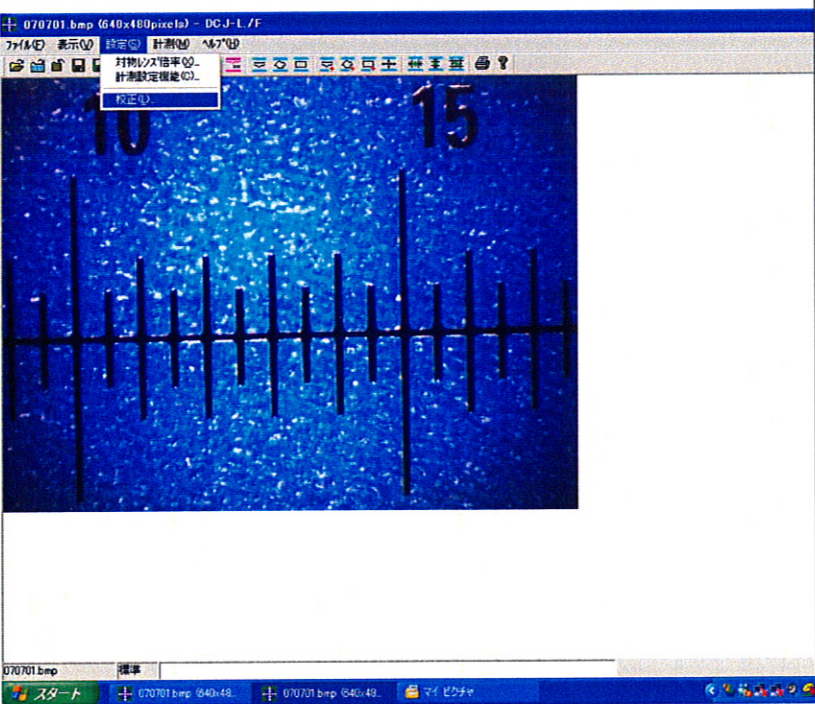
6、“設定”より“対物レンズ倍率”を左クリックし、“標準”を選択 OK とする



7、“設定”のなかの“計測設定機能”より計測の単位と線の太さを設定し OK とする  
\*この設定は他の“計測方法”スケールオーバーレイ(十字線、二点間長さ)も同時に選択される

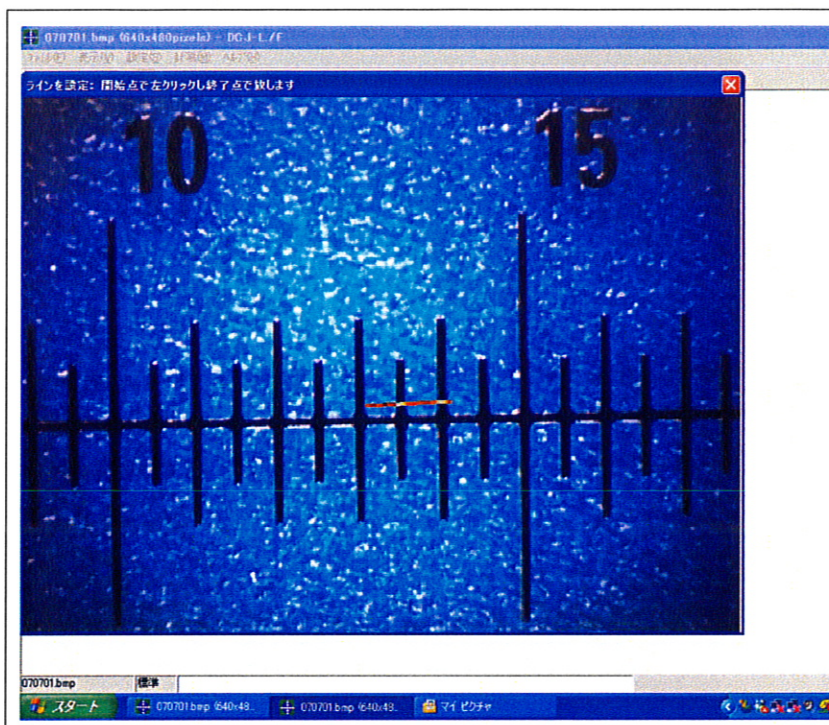
## マイクロアイソフト使用説明書

- 各項目の指示に従い操作をお願いします。株式会社フジタジャパン

	<p>* 線の太さ選択画面</p>
	<p>8、次に ①“設定”のなかの“校正”で長さを決め、セット を左クリックする ② 新しい画面に 寸法をセットし、OK する</p> <ul style="list-style-type: none"><li>* 基本スケール画像の 1mmを左クリックし、終点で放す</li><li>* “確認”はセット時が再現されるので そのままで良い</li><li>* 一回セットすると 同じ寸法での計測が可能！</li></ul>

## マイクロアイソフト使用説明書

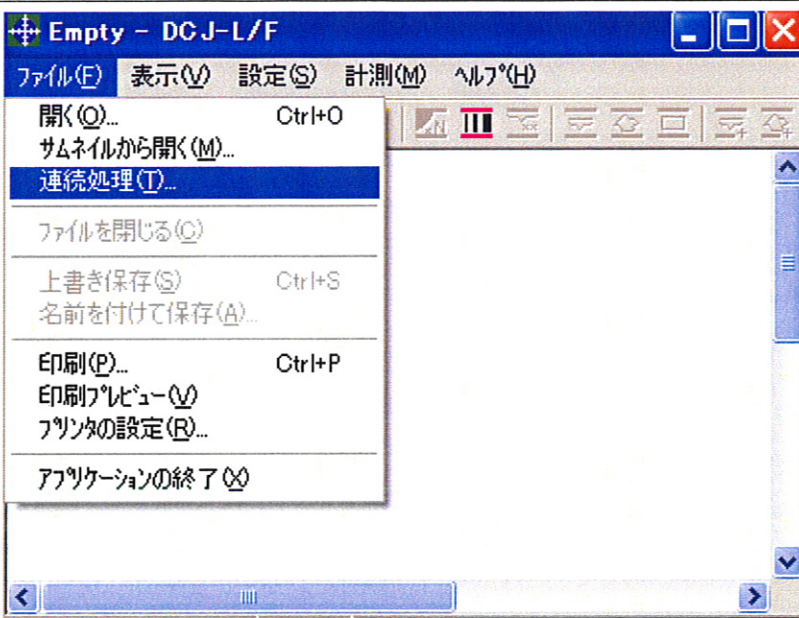

- 各項目の指示に従い操作をお願いします。株式会社フジタジャパン



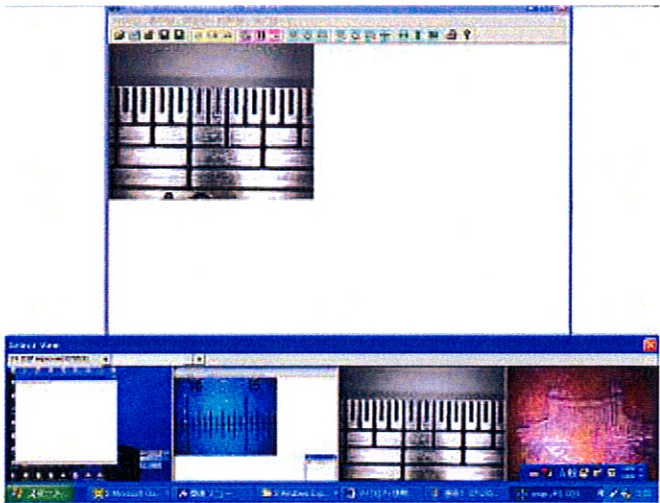
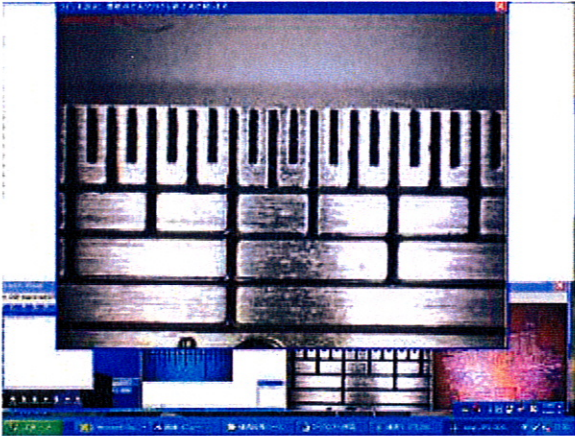
- \* 基本スケール画像の1mmを左クリックし、終点で放す
- \* 確認”はセット時が再現されるので そのままで良い
- \* 一回セットすると PC をOFFした場合でも同寸法での連続計測が可能！

マイクロイソフト使用説明書

- 各項目の指示に従い操作をお願いします。株式会社フジタジャパン

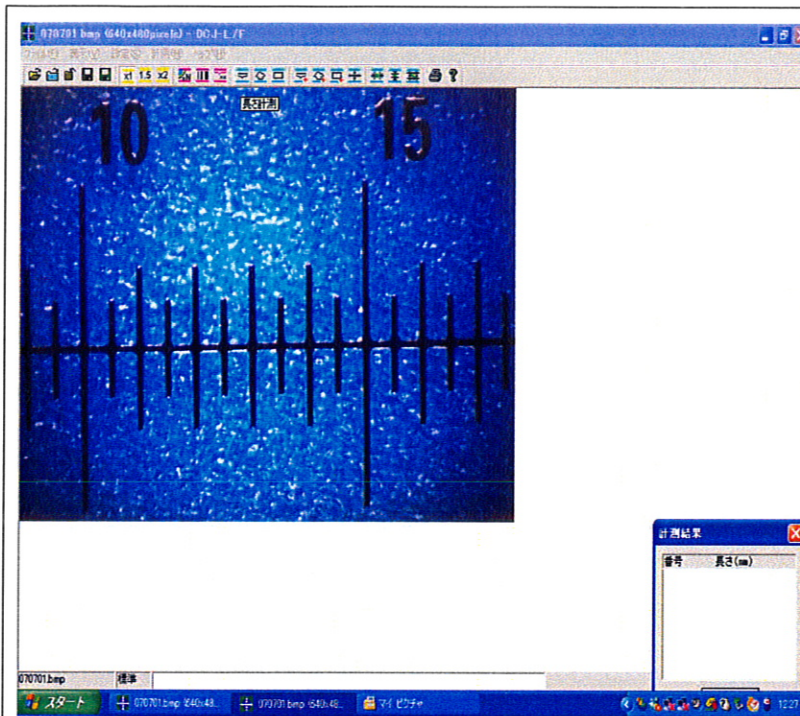
 <p>The screenshot shows a software window titled 'Empty - DCJ-L/F'. The menu bar includes 'ファイル(F)', '表示(V)', '設定(S)', '計測(M)', and 'ヘルプ(H)'. The 'File' menu is open, showing options: '開く(O)... Ctrl+O', 'サムネイルから開く(M)...', '連続処理(T)...', 'ファイルを閉じる(C)', '上書き保存(S) Ctrl+S', '名前を付けて保存(A)...', '印刷(P)... Ctrl+P', '印刷プレビュー(V)', 'プリンタの設定(R)...', and 'アプリケーションの終了(X)'. The '連続処理(T)...' option is highlighted in blue.</p>	<p>◆別途“連続処理” この作業を希望する場合は、連続処理をクリック、</p>
 <p>The screenshot shows a grid of 16 thumbnails arranged in 4 rows and 4 columns. Each thumbnail displays a blue waveform on a dark background, representing different stages or parameters of a measurement process.</p>	<p>① サムネイルまたはファイル開き画像が画面に現れます。 *基準寸法とする画面を選択する。左クリック！</p>

- 各項目の指示に従い操作をお願いします。株式会社フジタジャパン

	<p>◆基準寸法を設定する画面を選択し、右クリックすると、基準画面と下部に計測する画像が整列します。</p>
	<p>その後 手順 5、から 設定より同様に“校正”まで行い、計測方法を選択すると計測スタート！</p>

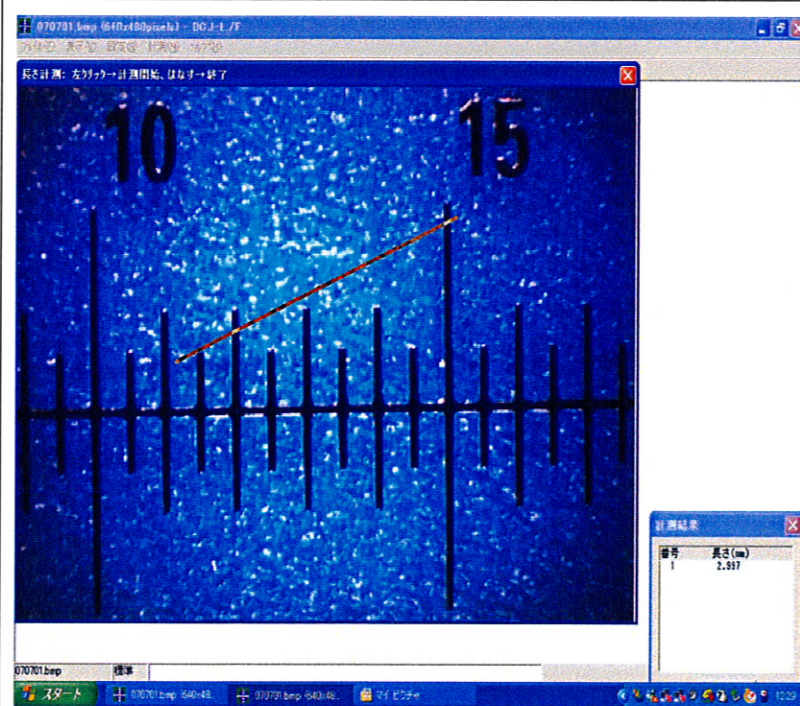
## マイクロソフト使用説明書

- 各項目の指示に従い操作をお願いします。株式会社フジタジャパン



9、

- A計測方法は3通り、
- フリー計測については長さの測定が可能です。



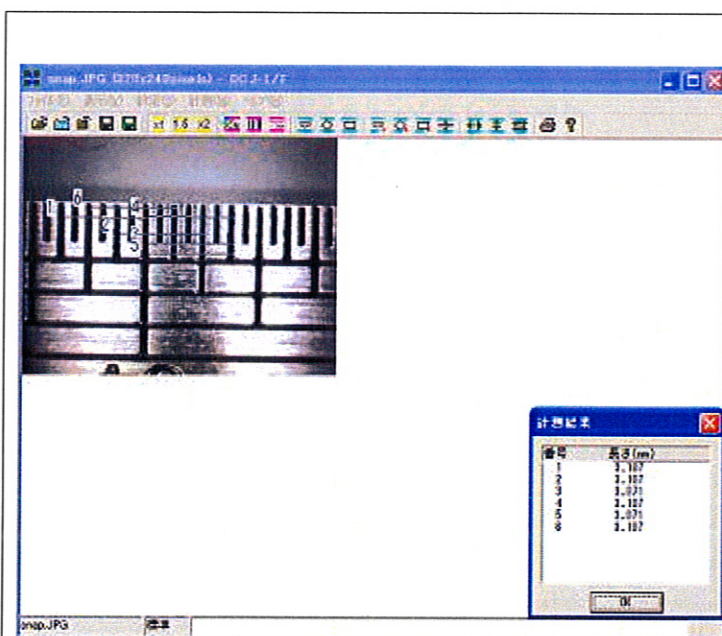
① フリー計測のアイコンを左クリックし、画面が新しく立ち上がる

② その画面を 開始点を左クリックし、測定位置までドラッグして放し終了

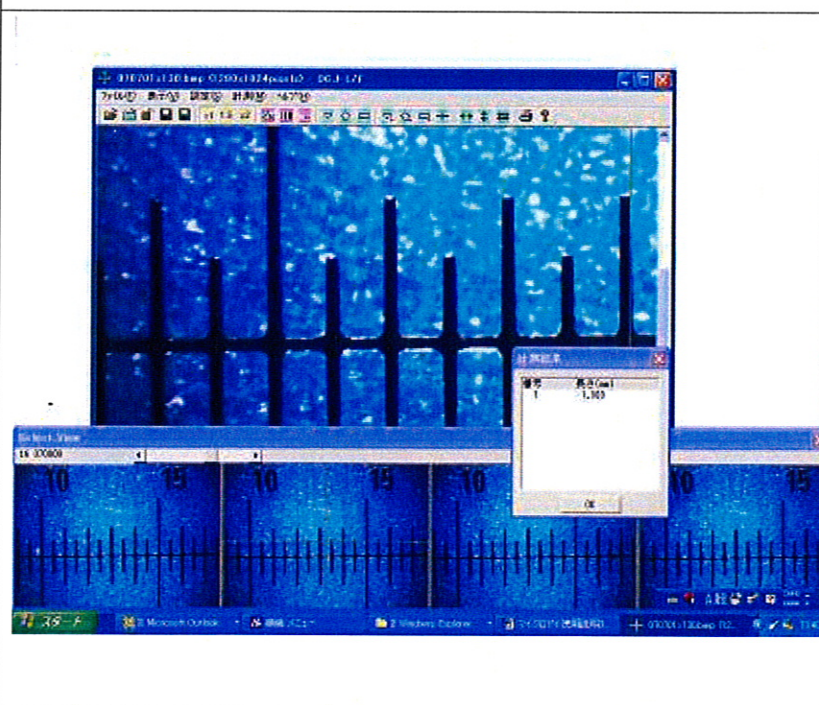
\* 計測値が右側に小さい画面で表示される

## マイクロソフト使用説明書

- 各項目の指示に従い操作をお願いします。株式会社フジタジャパン



\* 同一画面上で10回まで計測が可能で計測が終了すると、履歴が裏の画像に表示される(裏面画像)、この画像を保存することが出来ます。

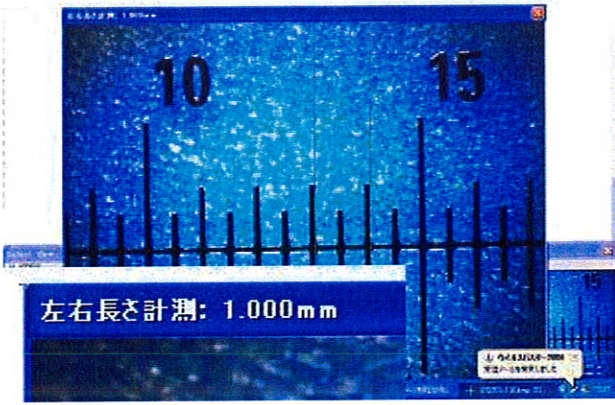
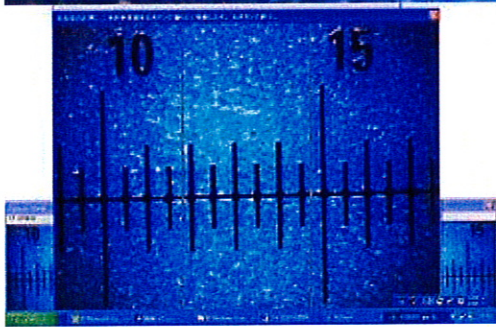


**注意！！**

- \* 何枚もの画像を連続処理する場合は、手順 5、“連続処理”アイコンよりクリックし、順次 下部に位置する測定画像写真をクリック、拡大してから計測し、その都度保存する
- \* 1 画像に対し、連続 10 回まで行うことが可能、保存画面が立上り、再度選択！



- 各項目の指示に従い操作をお願いします。株式会社フジタジャパン

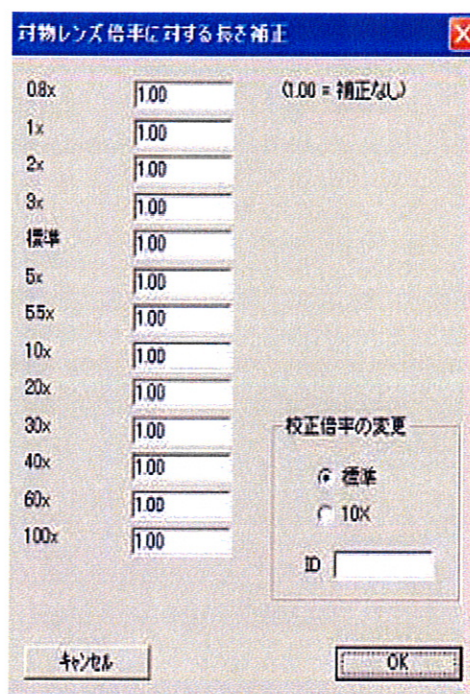
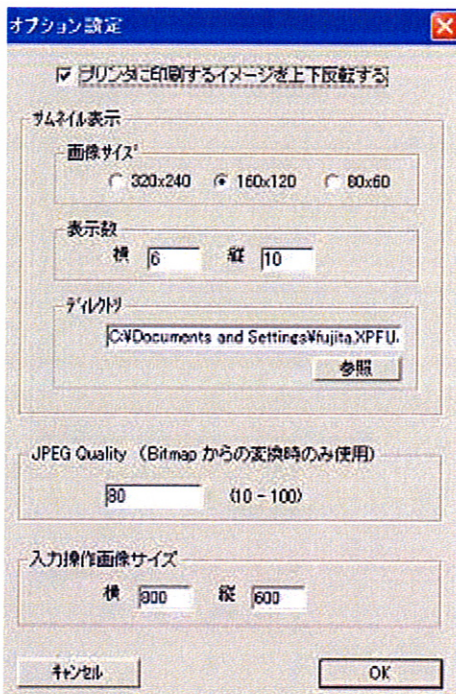
	<p>上下、左右の計測も同様に行う。基準寸法の設定済みであれば、アイコンをクリックし測定画面を立ち上げる。左写真のように測定画面左上に計測データは随時表示され、右クリックで終了すると、1枚ごとに保存画面となる。②～④は1枚ごとの保存！①は保存不可！</p>
<p>左右長さ計測: 二本の垂直線を左ボタンで揃らせて移動します。右ボタンで終了。</p> 	<p>この画面は、②～④ 上下、左右、クロス2本の計測方法と表示方法が左写真です。</p>

## マイクロソフト使用説明書

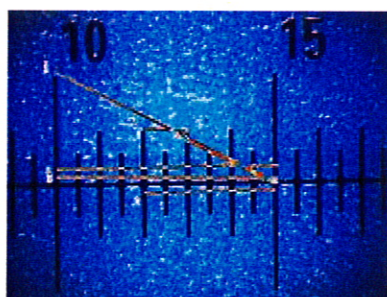
- 各項目の指示に従い操作をお願いします。株式会社フジタジャパン

### 注意！

- 連続処理、又は単一画面処理を行う場合でも、“ヘルプ”のオプション設定と補正值設定はそのまま変更なしで行います。



- フリー長さ計測について



番号	長さ(mm)
1	4.905
2	2.892
3	5.542
4	4.903
5	2.211
6	1.014

- \* 計測値が右側に小さい画面で表示される
- \* 何回でも計測が可能で 履歴が基本画面に表示されます
- \* どの方向にも計測が可能

- フリー面積計測については

- ① フリー面積計測のアイコンを左クリックし、画面が新しく立ち上がる
- ② その画面を 開始点を左クリックし、測定位置までドラッグして放す これを繰り返し、測定位置を決め面積を計測

- 矩形面積計測については

- ① 矩形面積計測のアイコンを左クリックし、画面が新しく立ち上がる

- 各項目の指示に従い操作をお願いします。株式会社フジタジャパン

② その画面を 開始点を左クリックし、測定位置までドラッグして放し 計測終了

- \* 計測値が右側に小さい画面で表示される
- \* 何回でも計測が可能で 履歴が基本画面に表示されます
- \* どの方向にも計測が可能

◆ B計測 3 通り

- 追加長さ
- 追加フリー面積
- 追加矩形面積

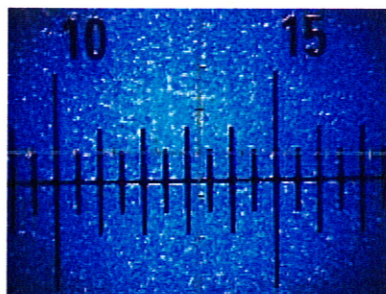
- \* 特徴は 先に計測したデータに追加される形で計測され、履歴が基本画面に表示されます。

#### 10、計測画面の保存方法について

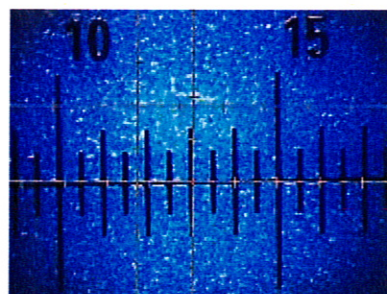
- “計測”のところにカーソルをもってゆくと“計測の画面保存(S)”を左クリックし ファイル名、保存場所、を決定し 保存する。そうしますと測定履歴画面と計測数値の 2 画面が保存されます。

#### 11、その他の計測について(目盛付)

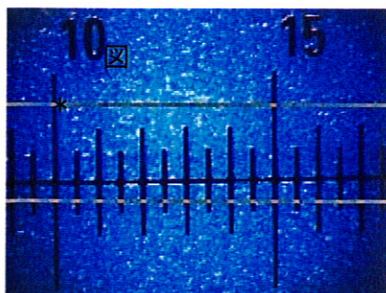
① 十字線 (表示のみ)



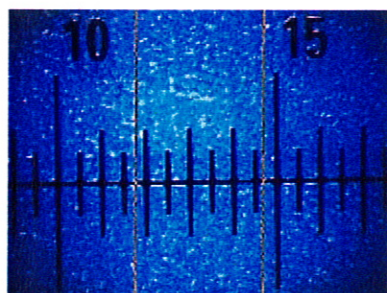
④ 二点間長さ(十字線 2 本)



② 上下長さ



③ 左右長さ



- 各項目の指示に従い操作をお願いします。株式会社フジタジャパン

#### ◆操作方法

①十字線: 十字線の中心を左クリックし、ドラッグし適当なところで目盛を読む(0.05 0.1 0.5 1mm 選択可)

②左右長さ及び③上下長さ: 線上のどの位置でも左クリック、ドラッグ可能で左右・上下移動させることで 画面の左上部に計測された数字が表示される

④2点間の長さ: 十字線 2本が表示され(どちらでも)中心を左クリックし、移動し目盛を読む(0.05 0.1 0.5 1mm 選択可)

\* 各アイコンを左クリックすると1メモリの長さ指定が可能です。但し、前回設定がmm単位の場合は選択した単位に準じます。変更の場合は、“設定”のところに戻り、計測測定機能のところの単位変更をしてください。

\* ① ④クロスしている中心部を左クリックしたままで移動させることで 先に設定した 1目盛の長さを読むことができます。

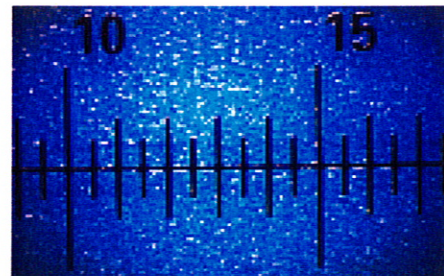
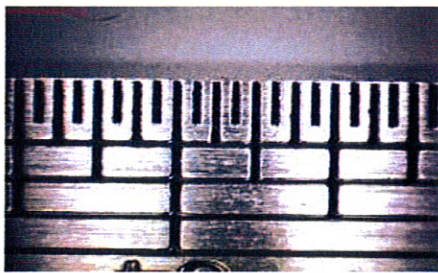
\* 画像保存と履歴表示は出来ません!

\* ② ③ については線のどの部分を左クリックしても移動が可能です。移動の数値は画面左上に表示されます。

\* ②、③、④は連続処理ではなく、1回毎の保存となります。

#### 12、注意事項として

- ① 基本スケール画面の画像取り込みを まず、行ってください。この基準画面を基に計測がスタートされます。より正確な目安を希望される場合は、基準画面の取込みには注意が必要です。



- ② 基本スケール画像と測定する画像については画像サイズ、基本スケール画面から5、から設定 再スタートとなります
- ③ “設定”から“計測設定機能”で 線の太さは 細字、中字、太字 の3種類が選択可能です。
- ④ “ヘルプ”の補正値は設定時のままでOKです。今回の測定には“標準”のみ使用となります。